



Cyfarfod

CYFARFOD ARBENNIG O'R CYNGOR

Dyddiad ac Amser

1.30 y.h., DYDD IAU, 24AIN HYDREF, 2024

*** NODER ***

Bydd y cyfarfod yn cael ei we-ddarlledu

https://gwynedd.public-i.tv/core//cy_GB/portal/home

Lleoliad

**Cyfarfod Aml-leoliad
Siambr Dafydd Orwig, Swyddfeydd y Cyngor, Caernarfon LL55 1SH /
Rhithiol ar Zoom**

Pwynt Cyswllt

Eirian Roberts

01286 679018

eirianroberts3@gwynedd.llyw.cymru

(DOSBARTHWDYD 2/10/24)

DYDD MERCHER, 2 HYDREF 2024

Annwyl Gyngorydd,

CYFARFOD ARBENNIG O GYNGOR GWYNEDD – DYDD IAU, 24 HYDREF 2024

FE'CH GWYSIR TRWY HYN i gyfarfod aml-leoliad o **GYNGOR GWYNEDD** a gynhelir am **1.30 y.h., DYDD IAU, 24AIN HYDREF, 2024 YN SIAMBR DAFYDD ORWIG, SWYDDFEYDD Y CYNGOR, CAERNARFON LL55 1SH / RHITHIOL AR ZOOM**, i ystyried y materion a grybwyllir yn y rhaglen a ganlyn.

Yr eiddoch yn gywir



Pennaeth Gwasanaethau Democratiaeth

Bydd yr ystafelloedd a ganlyn ar gael i'r grwpiau gwleidyddol yn ystod y bore:-

Plaid Cymru - Siambr Dafydd Orwig

Annibynnol – Siambr Hywel Dda

Grwp Llafur / Rhydfrydol – Ystafell Ogwen

RHAGLEN

1. YMDDIHEURIADAU

Derbyn unrhyw ymddiheuriadau am absenoldeb.

2. DATGAN BUDDIANT PERSONOL

Derbyn unrhyw ddatganiadau o fuddiant personol.

3. CYHOEDDIADAU'R CADEIRYDD

Derbyn unrhyw gyhoeddiadau gan y Cadeirydd.

4. MATERION BRYD

Nodi unrhyw eitemau sy'n fater bryd ym marn y Cadeirydd fel y gellir eu hystyried.

5. DEDDF LLYWODRAETH LEOL AC ETHOLIADAU (CYMRU) 2021 - 4 - 43 PENDERFYNIAD AR FABWYSIADU SYSTEM PLEIDLAIS SENGL DROSGLWYDDADWY AR GYFER ETHOLIADAU CYNGOR GWYNEDD

Cyflwyno adroddiad yr Aelod Cabinet Cefnogaeth Gorfforaethol.

Eitem 5

CYFARFOD	CYNGOR ARBENNIG
DYDDIAD	24 HYDREF 2024
TEITL YR ADRODDIAD	Deddf Llywodraeth Leol Ac Etholiadau (Cymru) 2021 (“Y Deddf”) – Penderfynu ar fabwysiadu sistem Pleidlais Sengl Drosglwyddadwy (“PSD”) ar gyfer etholiadau Cyngor Gwynedd
PENDERFYNIAD STATUDOL	Yn unol ag Adran 8 o Deddf Llywodraeth Leol ac Etholiadau (Cymru) 2021 fod y Cyngor yn penderfynu mabwysiadu sistem pleidlais sengl drosglwyddadwy ar gyfer etholiadau Cyngor Gwynedd o hyn ymlaen.
AELOD CABINET	Cyng Menna Trenholme
AWDUR	Iwan G D Evans – Pennaeth Gwasanaethau Cyfreithiol

1. Cefndir

1.1 Mae Adran 5 Deddf Llywodraeth Leol ac Etholiadau (Cymru) 2021 yn caniatáu i unrhyw Brif Gyngor ddewis rhwng dwy sistem bleidleisio Llywodraeth Leol ar gyfer Prif Gyngorau :

- Sistem mwyafrif syml (“cyntaf heibio’r postyn”)
- Sistem Pleidlais Sengl Drosglwyddadwy (“PSD”)

Mae’r dewis yma ar gael i bob un o 22 Prif Gyngorau Cymru yn unigol. Mae’r Nodyn Esboniadol i’r Mesur Llywodraeth Leol ac Etholiadau Cymru yn Atodiad 1 yn esbonio y cefndir deddfwriaethol. Yn dilyn penderfyniad y Cyngor yn Rhagfyr 2023 i gynnal ymgynghoriad ar newid y drefn pleidleisio bwriad yr adroddiad yma yw dod â’r penderfyniad yma gerbron y Cyngor yn dilyn cynnal ymgynghoriad.

2. Sistem PSD

2.1 Mae PSD yn sistem bleidleisio ffafriol ac mae'n gweithredu mewn etholaethau aml-aelod. Mae pleidleiswyr yn rhestru ymgeiswyr yn nhrefn eu dewis trwy farcio 1, 2, 3 ac ati yn erbyn enwau'r ymgeiswyr unigol ar y papur pleidleisio. Rhaid i ymgeiswyr gael cwota penodol o bleidleisiau er mwyn cael eu hethol.

2.2 Mae’r isod yn crynhoi y sistem PSD fyddai yn cael ei mabwysiadu. Mae’n cyffelybu i sistem Senedd Gogledd Iwerddon – Sistem “Gregory”.

- Pleidleiswyr yn mynegi dewis yn ôl blaenoriaeth o ymgeiswyr ar gyfer y seddi sydd ar gael. Felly, pleidleisio drwy rifo ymgeiswyr yn ôl dymuniad blaenoriaeth yr etholwr ar y papur pleidleisio.

- Yna sefydlir “cwota”. Mae hyn yn seiliedig ar rannu nifer y papurau pleidleisio dilys gyda nifer y seddi sydd yn cael eu ymladd + 1. Os ydi ymgeisydd yn derbyn nifer o bleidleisiau dewis cyntaf sydd gyfartal neu uwchlaw y “cwota” yna fe’i hetholir.
- Os nad yw pob sedd wedi ei llenwi ar ôl y cam cyntaf yna dosrennir gweddill pleidleisiau yr ymgeiswyr llwyddiannus sydd uwchlaw y cwota a’u hail ddsbarthu yn ôl ail ddewis a gofnodwyd ar y papurau yna. (Gosodir fformiwla ynglŷn â chyfrifo gwerth y pleidleisiau sydd yn trosglwyddo)
- Os yw cyfuniad o bleidleisiau dewis cyntaf ac ail ddewis ymgeisydd yn cyrraedd y cwota ar ôl y cam yma fe’i hetholir.
- Os oes seddi ar ôl yna ail adroddir y broses gyda gweddill y pleidleisiau mewn modd cyffelyb.
- Mae trefn ar gyfer tynnu ymgeiswyr na allent gyrraedd y cwota allan a threfn ar gyfer ethol gweddill ymgeiswyr os oes seddi gwag ar ôl.

2.3 Mae Rheoliadau, Rheolau Etholiadau Lleol (Prif Ardaloedd) (Pleidlais Sengl Drosglwyddadwy) (Cymru) 2023 sydd eisoes mewn grym yn sefydlu y trefniadau etholiadol manwl ar gyfer cynnal etholiadau drwy'r gyfundrefn yma petai unrhyw gyngor yng Nghymru yn mabwysiadu y gyfundrefn PSD.

3. Be ydi'r broses o newid trefn?

3.1 Oni bai fod y Cyngor yn penderfynu newid y drefn a mabwysiadu trefn PSD, trefn mwyafrif syml fydd yn cael ei defnyddio yn etholiadau Cyngor Gwynedd. Mae newid yn benderfyniad Cyngor Llawn na ellir ei ddirprwyo. Gall unrhyw Brif Gyngor yng Nghymru wneud hyn. Nid yw yn ddibynnol ar sefyllfa neu benderfyniad unrhyw Gyngor arall. Gall olygu fod un Cyngor yn defnyddio sistem gyfredol o fwyafrif syml, a’r Cyngor drws nesaf gyda sistem PSD. Nid yw’r newid yma yn agored i Gynghorau Tref a Chymuned fydd yn parhau gyda’r sistem gyfredol beth bynnag y penderfyniad sirol. Mae angen dilyn camau penodol os am benderfynu ar drefn amgen.

3.2 Cyn gwneud penderfyniad i newid y drefn rhaid ymgynghori yn unol â’r gofynion statudol ac adroddir ar y broses â ddilynwyd a’r canlyniadau yn y rhan canlynol. Penderfynodd y Cyngor ymgynghori gyda etholwyr llywodraeth leol Gwynedd a’r Cynghorau Tref a Chymuned yn unig sef y gofyn statudol. Ar ôl ymgynghori ar y bwriad rhaid galw cyfarfod arbennig o’r Cyngor Llawn yn benodol ar gyfer y penderfyniad yma yn unig. Rhaid rhoi 21 diwrnod o rybudd rhag-blaen o’r cyfarfod. Er mwyn mabwysiadu cynnig i newid y sistem rhaid i nifer yr aelodau sydd o blaid fod o leiaf dwy ran o dair o nifer y seddi ar y Cyngor sef 46/69.

3.3 Rhaid gwneud y penderfyniad cyn 15 Tachwedd yn y flwyddyn sydd 3 blynedd cyn y flwyddyn etholiad, sef 15 Tachwedd 2024 yn y tymor yma. Os newidir y drefn ni ellir arfer y pŵer i newid yn ôl hyd wedi 2 dymor llywodraeth leol canlynol. Os penderfynir newid i sistem PSD rhaid hysbysu Gweinidogion Cymru a’r Comisiwn Ffiniau a Democratiaeth Leol mewn ffurf ac amserlen benodol.

4.1 Yn dilyn oedi y rhaglen arfaethedig oherwydd yr Etholiad Cyffredinol DU cynhaliwyd proses ymgynghori eang rhwng 15 Gorffennaf 2024 a 15 Medi 2024 gyda thrigolion sydd wedi cofrestru i bleidleisio yng Ngwynedd a Chynghorau Cymuned/Tref/Dinas. Comisiynwyd Gwasanaeth Cyfathrebu ac Ymgysylltu'r Cyngor i baratoi, cynnal a hyrwyddo'r ymgynghoriad.

Yn unol â phenderfyniad y Cyngor paratowyd dogfen ymgynghori (Atodiad 2) gyda chymeradwyaeth Arweinyddion y Grwpiau Gwleidyddol a'r Aelod Cabinet.

4.2 Dilynyd y camau yn 5. er mwyn cynnal yr ymgynghoriad.

5. Ymgynghoriad Pleidlais Sengl Drosglwyddadwy

5.1 Lluniwyd holiadur electronig ar gyfer trigolion Gwynedd oedd ar y gofrestr etholiadol, oedd yn gofyn y cwestiwn canlynol:

“Pa system bleidleisio y byddech chi eisiau i Gyngor Gwynedd ei defnyddio i ethol Cyngorwyr? Dewiswch un o'r atebion canlynol

Mwyafrif Syml (*cyntaf i'r felin*)

Pleidlais Sengl Drosglwyddadwy (*system bleidleisio gyfrannol neu 'proportional representation'*)

Dim barn

Eglurwch pam

Paratowyd fersiynau papur o'r holiadur, oedd ar gael yn yr holl lyfrgelloedd a Siopau Gwynedd ar draws y sir. Roedd hefyd yn bosib ffonio Galw Gwynedd i gael copi papur drwy'r post, neu i dderbyn yr holiadur mewn fformat/iaith wahanol i Gymraeg neu Saesneg.

5.2 Roedd yr holiadur electronig ar gael ar wefan y Cyngor – www.gwynedd.llyw.cymru - ynghyd â gwybodaeth gefndirol am y system Pleidlais Sengl Drosglwyddadwy, fideo gan y Comisiwn Etholiadol yn esbonio'r system a chyswllt i'r adroddiad at y Cyngor yn Rhagfyr 2023.

5.3 Paratowyd holiadur electronig penodol i Gyngorau Cymuned/Tref/Dinas yn gofyn yr un cwestiwn. Anfonwyd e-bost i bob Cyngor Cymuned/Tref/Dinas yng Ngwynedd yn cynnwys dogfen ymgynghori gefndirol a chyswllt i'r holiadur electronig, gan y Gwasanaethau Cyfreithiol ar y 15fed o Orffennaf 2024, gyda nodyn atgoffa pellach ar y 13eg o Fedi.

5.4 Lluniwyd cynllun cyfathrebu manwl ar gyfer y cyfnod ymgynghori (8 wythnos). Roedd hyn yn cynnwys:

(i) rhyddhau datganiad i'r wasg a gafodd ei argraffu ym mhapur print y Cambrian News ar y 24ain o Orffennaf, ac mewn pedair erthygl ar-lein yn yr Herald, Cambrian News, Nation.Cymru a'r Electoral Reform Society (dolenni i'r erthyglau isod).

[Gwynedd: Have your say on fairer elections – Electoral Reform Society – ERS \(electoral-reform.org.uk\)](https://www.electoral-reform.org.uk)

[Three councils. One goal: Fairer local democracy \(nation.cymru\)](https://nation.cymru)

[Last chance to have say on Gwynedd voting system | cambrian-news.co.uk](https://www.cambrian-news.co.uk)

[Last chance to have your say on the voting system in Gwynedd - Herald.Wales](https://www.herald.wales)

(ii) rhyddhau sawl neges ar y cyfryngau cymdeithasol gan fonitro perfformiad y negeseuon drwy gydol y cyfnod. Roedd cyfanswm o 312 clic ar y ddolen a 78 o raniadau ar Facebook ac X (tabl llawn isod).

Ystadegau ymateb Cyfryngau Cymdeithasol (Facebook ac X)

Dyddiad y negeseuon	Nifer a gliciodd ar y ddolen	Nifer y rhaniadau (shares)
17/07/24	119	33
29/07/24	26	3
06/08/24	40	3
14/08/24	20	7
22/08/24	22	7
30/08/24	11	4
05/09/24	36	8
08/09/24	20	6
13/09/24	18	7
Cyfanswm	312	78

5.5 Roedd ymweliadau â'r dudalen ymgynghoriad ar y wefan hefyd yn cael eu monitro. Ar ôl ychydig wythnosau penderfynwyd rhoi neges 'pop-up' ar y wefan i dynnu sylw at yr ymgynghoriad. Llwyddodd hyn i gynyddu nifer yr ymatebion yn sylweddol. Cafwyd cyfanswm o 5,657 o ymweliadau â'r dudalen ar y wefan yn ystod y cyfnod yr ymgynghoriad.

5.6 Ymddangosodd neges yn hyrwyddo'r ymgynghoriad yn y Bwletin Aelodau wythnosol drwy gydol cyfnod yr ymgynghoriad a rhoddwyd gwybodaeth ar y Fewnrwyd Aelodau.

5.7 Cafodd yr ymgynghoriad ei hyrwyddo ymysg staff drwy ei gynnwys yn yr e-newyddlen 'Gair wythnosol' i staff am 3 wythnos (25/7, 1/8, 15/8) ac ymddangosodd ar dudalen gartref y mewnwyd staff drwy gydol cyfnod yr ymgynghoriad.

5.8 Dilynwyd trefn o wirio enw a chôd post pob ymatebwr yn erbyn Cofrestr Etholiadol Gwynedd gan y Gwasanaeth Etholiadol, er mwyn sicrhau mai barn etholwyr

Gwynedd dros 16 oed yn unig oedd yn cael ei ddadansoddi gan Dîm Ymchwil y Cyngor.

6. Canlyniadau'r Ymgynghoriad

- 6.1 Atodir adroddiad a baratowyd gan Dîm Ymchwil y Cyngor ar ganlyniadau y broses ymgynghori yn Atodiad 3 . Roedd x% o etholwyr wedi ymateb i'r ymgynghoriad a 23% o Gynghorau Tref a Chymuned y Sir. Amcan ymgynghoriad yw ceisio barn am fwriad ac nid cynnal refferendwm ar y cwestiwn. Mae yma hefyd ddau ddsbarth statudol ar wahân o ymgynghori . Felly, mae angen cloriannu yr ymatebion neilltuol gan etholwyr ac hefyd y Cynghorau Tref a Chymuned sydd yn datgan barn fel corff cyhoeddus. Mae canlyniadau y prosesau yma yn cael eu hadrodd yn gynhwysfawr yn yr adroddiad gyda dadansoddiad data ynglŷn â'r ymatebwyr unigol. Fel pob ymgynghoriad, cyfrannu at yr ystyriaethau mae'r canlyniad nid dyfarnu ar y cyfeiriad. Mae'r penderfyniad beth bynnag y bo yn gorfod bod yn seiliedig ar yr ystod o ystyriaethau gan gynnwys cloriannu y canlyniadau yma .

7. Adolygiad Ffiniau

- 7.1 Petai'r Cyngor yn penderfynu mabwysiadu y sistem PSD yna mae angen gweithredu camau cyfreithiol penodol sef hysbysu Gweinidogion Cymru yn ffurfiol o'r penderfyniad . Bydd hyn yn arwain at gyfarwyddyd gan y Gweinidog i'r Comisiwn Democratiaeth a Ffiniau Cymru i gynnal adolygiad o'r Trefniadau Etholiadol ar gyfer Cyngor Gwynedd a phennu dyddiad ar gyfer cwblhau yr adolygiad . Diffinnir "Trefniadau Etholiadol" Cyngor fel (i) nifer cynghorwyr yn yr ardal (ii) nifer, maint a ffiniau wardiau(iii) nifer y cynghorwyr ar gyfer pob ward (iv) enw pob ward.
- 7.2 Amcan y broses fydd creu y wardiau newydd o rhwng 3 a 6 aelod sydd yn ofynnol er gweithredu'r sistem. Bydd y Comisiwn yn unol â'r cyfarwyddyd a dderbynnir yn cynnal proses sydd yn ymdebygu i'r adolygiad etholiadol blaenorol yn 2017-21. Yn ôl Deddf Llywodraeth Leol ac Etholiadau (Cymru) 2021 rhaid i'r Comisiwn drwy broses ymgynghorol ddatblygu model yn unol â'r gofynion canlynol :

"1.(a)ceisio sicrhau bod y gymhareb o etholwyr llywodraeth leol i nifer cynghorwyr y prif gyngor sydd i'w hethol ar gyfer yr ardal sy'n cael ei hadolygu yr un fath ym mhob ward etholiadol o ardal y cyngor, mor agos ag y gall fod, a

(b)rhoi sylw i—

(i)dymunoldeb pennu ffiniau ar gyfer wardiau etholiadol sy'n hawdd eu hadnabod ac y byddant yn parhau felly, a

(ii)dymunoldeb peidio â thorri'r cwlwm lleol wrth bennu ffiniau ar gyfer wardiau etholiadol.

(2)At ddibenion is-baragraff (1)(a) rhaid ystyried—

(a) unrhyw anghysondeb rhwng nifer yr etholwyr llywodraeth leol a nifer y personau sy'n gymwys i fod yn etholwyr llywodraeth leol (fel a welir mewn ystadegau swyddogol perthnasol), a

(b) unrhyw newid yn nifer neu ddosbarthiad etholwyr llywodraeth leol yn yr ardal sy'n cael ei hadolygu sy'n debygol o ddigwydd yn y cyfnod o bum mlynedd sy'n dechrau yn union ar ôl i argymhellion gael eu gwneud.

Ar ddiwedd y broses bydd y Comisiwn yn paratoui adroddiad i'r Gweinidog gyda argymhellion ac ar sail yr adroddiad gwneir gorchymyn yn newid y ffiniau yn ffurfiol ar gyfer etholiad Mai 2027.

8. Goblygiadau Adnoddau

- 8.1 O benderfynu i fabwysiadu PSD byddai y prif alw ar adnoddau ynglŷn ag amser staff yn gweithio ar yr adolygiad Trefniadau Etholiadol yn y fan gyntaf ac addasu a diweddarau systemau TG etholiadol i ymgorffori y wardiau newydd mewn cofrestrau a mapiau. Mae cyfundrefn cynrychiolaeth gyfrannol wedi bod yn weithredol yn etholiadau Senedd Cymru ac felly nid yw trefn bleidleisio o'r math yma yn anghyfarwydd i staff gorsafoedd pleidleisio.
- 8.2 Yn ddelfrydol byddai sistem PSD yn defnyddio sistem gyfrif electroneg. Fodd bynnag mae'r Llywodraeth yn cydnabod fod sistem o'r fath yn hynod o gostus. Felly, defnyddir sistem PSD a elwir yn Gregory Syml a sydd yn caniatáu cyfrif trwy law. Ond, wrth gyfrif drwy law mae profiad ar draws y DU yn dangos fod y drefn yn llafurus a gall y broses cyfrif gymryd dau ddiwrnod neu fwy. Bydd hefyd angen gofodau storio papurau pleidleisio all ddod mewn i rowndiau pellach o gyfrif yn hwyrach ymlaen yn y cyfrif. Felly, bydd y prif ardrawiad yn y cyfrif wedi'r etholiad. Amcangyfrifir y byddai hyn yn golygu cost ychwanegol ar etholiad o oddeutu £16,000 y diwrnod (staff a llogi gofod cyfrif yn bennaf) y gellir ei ariannu o adnoddau cyfredol.

9. Asesiad Effaith

- 9.1 Paratowyd asesiad effaith Cydraddoldeb a laith a geir yn Atodiad 4. Fel rhan o'r broses ymgynghori casglwyd data i gefnogi yr asesiad yma. Fel y nodir nid oes ardrawiadau penodol yn deillio o newid sistem bleidleisio boed hyn yn gadarnhaol neu negyddol.

10. Penderfyniad

10.1 Oherwydd darpariaethau Deddf Lywodraeth Leol ac Etholiadau (Cymru) 2021 mae gofynion statudol ynglŷn â'r penderfyniad yma.

- A. Er mwyn mabwysiadu sustem pleidlais sengl drosglwyddadwy mae rhaid i 46 o aelodau etholedig bleidleisio o blaid mabwysiadu.
- B. Mae angen felly penderfyniad ar y cwestiwn penodol ydi y Cyngor am fabwysiadu sustem pleidlais sengl trosglwyddadwy ai peidio.
- C. O ganlyniad gosodir y cwestiwn statudol yn yr adroddiad a bydd angen pleidlais benodol ar hyn er sicrhau penderfyniad priodol boed hynny o blaid neu beidio
- D. Os nad oes 46 aelod yn pleidleisio o blaid mabwysiadu sustem pleidlais sengl drosglwyddadwy yna ni fydd y drefn yn newid ar gyfer etholiadau 2027 ac ni fydd adolygiad Trefniadau Etholiadol yn cychwyn.

Penderfyniad Statudol

Yn unol ag Adran 8 o Deddf Llywodraeth Leol ac Etholiadau (Cymru) 2021 fod y Cyngor yn penderfynu mabwysiadu sustem pleidlais sengl drosglwyddadwy ar gyfer etholiadau Cyngor Gwynedd o hyn ymlaen.

Swyddog Monitro

Awdur yr adroddiad

Swyddog Cyllid

“Mae'r adroddiad yn nodi bydd y gwaith o gyfrif pleidleisiau dan y system PSD yn debygol o fod yn drymach ar adnoddau na'r drefn gyfredol. Mae rhan 8 yr adroddiad yn nodi'r oblygiadau ariannol ac amcangyfrif o'r costau ychwanegol. Fodd bynnag, mae'r adroddiad yn nodi hefyd bydd modd cwrdd â'r costau ychwanegol hyn allan o gyllidebau presennol. Felly, nid yw'r ystyriaethau ariannol ynddynt eu hunain yn rwystr i newid y drefn os mai dyna yw dyhead y Cyngor.

ATODIAD 1

Nodyn Esboniadol Deddf Llywodraeth Leol ac Etholiadau (Cymru) 2021

Y system bleidleisio - cynnig dewis: y cyntaf i'r felin neu bleidlais sengl drosglwyddadwy

3.28 System y cyntaf i'r felin, a elwir hefyd yn "system mwyafrif syml", yw'r unig system bleidleisio i gael ei defnyddio i ethol cynghorau lleol yng Nghymru ers dechrau cyflwyno llywodraeth leol etholedig ddiwedd y 19eg ganrif. Dyma hefyd y system a ddefnyddir i ethol Aelodau Seneddol, Aelodau Cynulliad etholaethol a chynghorwyr tref a chymuned Cymru. O ganlyniad, dyma'r system bleidleisio y mae etholwyr Cymru fwyaf cyfarwydd â hi.

3.29 Mae cefnogwyr y system 'Y Cyntaf i'r Felin' yn dadlau bod y gweithdrefnau pleidleisio a chyfrif yn syml, yn gyfarwydd ac yn weddol rad, a bod perthynas amlwg rhwng safle'r ymgeisydd ar ôl cyfrif y pleidleisiau ac a yw'n cael ei ethol ai peidio.

3.30 Roedd y Papur Gwyn 'Diwygio Llywodraeth Leol: Cadernid ac Adnewyddiad' yn cynnwys cynnig i ganiatáu i brif gynghorau unigol ddewis eu system bleidleisio, gan ddewis rhwng system y cyntaf i'r felin neu'r bleidlais sengl drosglwyddadwy.

3.31 Mae'r bleidlais sengl drosglwyddadwy yn system bleidleisio yn ôl blaenoriaeth, sy'n golygu bod gofyn i'r etholwyr osod yr ymgeiswyr mewn trefn, gan ddefnyddio rhifau. Gall etholwyr gynnwys pob un o'r ymgeiswyr sydd ar gael neu ddim ond y rhai o'u dewis. Mae'r bleidlais sengl drosglwyddadwy yn cael ei hystyried fel system "cynrychiolaeth gyfrannol". Fel arfer, mae'n arwain at ganlyniadau sydd ar y cyfan yn adlewyrchu cyfrannau'r pleidleisiau a fwriwyd ar gyfer y gwahanol bleidiau gwleidyddol, grwpiau ac ymgeiswyr annibynnol mewn ardal etholaethol unigol ac yn yr etholiad cyfan.

3.32 Mae pob etholiad prif gyngor yn etholiad ar wahân, wedi'i gyfyngu i ardal y cyngor. Mae'n briodol i'r cyngor benderfynu ar ei system bleidleisio ei hun, gan ddewis yr un sy'n adlewyrchu anghenion pobl a chymunedau lleol.

3.33 Mae'r Bil yn darparu y gall pob prif gyngor benderfynu drosto'i hun pa system bleidleisio i'w defnyddio, y cyntaf i'r felin neu'r bleidlais sengl drosglwyddadwy. Bydd prif gynghorau'n parhau i ddefnyddio'r system etholiadol bresennol, nes eu bod yn penderfynu ei newid. Er mwyn newid y system bleidleisio, bydd angen cefnogaeth o leiaf ddwy ran o dair o gyfanswm nifer y cynghorwyr ar y cyngor (boed yn bresennol ac yn pleidleisio ar y cynnig i newid neu beidio). Os bydd cyngor wedi ystyried a gwrthod cynnig i newid y system bleidleisio, ni chaiff y cyngor edrych eto ar yr un mater yn ystod yr un cylch etholiadol.

3.34 Gwneir darpariaeth i atal prif gyngor sydd wedi newid i ddefnyddio system bleidleisio wahanol rhag dychwelyd at yr hen drefn nes bydd o leiaf dau etholiad wedi cael eu cynnal dan y system newydd honno.

3.35 Er mwyn newid o un system bleidleisio i un arall, byddai angen adolygiad newydd o drefniadau etholiadol ardal y cyngor, a fyddai'n cael ei gynnal gan Gomisiwn Ffiniau a Democratiaeth Leol Cymru. “

Newidiadau posib i'r system bleidleisio ar gyfer ethol Cyngorwyr Sir

Mae Cyngor Gwynedd wedi penderfynu cynnal ymgyngoriad ar newid y system bleidleisio ar gyfer ethol Cyngorwyr.

Mae Deddf Llywodraeth Leol ac Etholiadau (Cymru) 2021 (Adran 5), yn rhoi'r hawl i Gynghorau ddewis rhwng dwy system bleidleisio. Mae'r ddwy system yn cael eu hegluro isod:

System Mwyafrif Syml

1. Mae etholwr yn dewis un ymgeisydd (neu fwy mewn ambell Ward) sydd ar y papur pleidleisio drwy roi croes yn y boc.
2. Mae un ymgeisydd (neu fwy mewn ambell Ward) yn cael ei ethol yn Gynghorydd ar gyfer y Ward.
3. Yr ymgeisydd sy'n cael y nifer mwyaf o bleidleisiau sy'n cael ei ethol.
4. Dyma'r system sy'n cael ei defnyddio ar hyn o bryd ar gyfer etholiadau Cyngor Gwynedd.

System Pleidlais Sengl Drosglwyddadwy

1. Mae etholwr yn gosod yr ymgeiswyr sydd ar y papur pleidleisio mewn trefn blaenoriaeth, gan ddefnyddio rhifau – eu ffefryn yn rhif 1, y nesaf yn rhif 2 ac yn y blaen. Mae etholwr yn gallu rhoi rhif yn erbyn pob ymgeisydd, ambell un neu un yn unig.
2. Mae'r system hon yn gweithredu ar sail Wardiau mwy o faint gyda rhwng 3 a 6 Chynghorydd yn cynrychioli pob Ward.
3. Mae ymgeiswyr yn cael eu hethol drwy gyrraedd cwota penodol o bleidleisiau sy'n cael ei benderfynu drwy rannu yr holl bleidleisiau yn y Ward gyda nifer y seddi sydd ar gael.
4. Bydd yr ymgeiswyr sy'n cyrraedd neu'n pasio'r cwota yn cael eu hethol. Os oes seddi ar ôl yn dilyn hyn, mae pleidleisiau dros ben y cwota gan yr ymgeiswyr llwyddiannus a phleidleisiau'r ymgeiswyr ar waelod y rhestr canlyniadau yn cael eu hail-ddosbarthu i ymgeiswyr eraill (gan ddefnyddio trefn blaenoriaeth yr etholwr), nes bod yr holl seddi wedi'u llenwi.

Rhagor o wybodaeth

Mae rhagor o wybodaeth ar gael drwy fynd i www.gwynedd.llyw.cymru/PSD



Sut mae Cyngor Gwynedd yn mynd i benderfynu beth i'w wneud?

Os ydy Cyngor Gwynedd eisiau symud i System Pleidlais Sengl Drosglwyddadwy ar gyfer Etholiad nesaf Cyngor Gwynedd yn 2027, rhaid penderfynu cyn 15 Tachwedd 2024.

Bydd y Cyngor Llawn yn gwneud penderfyniad terfynol mewn cyfarfod arbennig ym mis Hydref 2024.

Cyn penderfynu i gadw'r system bresennol (System Mwyafrif Syml) neu newid i system newydd (Pleidlais Sengl Drosglwyddadwy), rydym yn ymgynghori efo etholwyr Gwynedd i weld beth yw eich barn.

Sut rydw i'n gallu rhoi fy marn?

Cwblhewch y holiadur hwn a'i ddychwelyd yn yr amlen rhabost i ni neu gallwch ei gwblhau ar-lein drwy fynd i www.gwynedd.llyw.cymru/PSD

Os ydych angen yr holiadur mewn fformat neu iaith arall, cysylltwch â ni drwy ffonio 01766 771000.

Y dyddiad cau ar gyfer derbyn ymatebion yw 15 Medi 2024.

Bydd yr holl ymatebion gan etholwyr Gwynedd yn cael eu dadansoddi, a'r canlyniadau'n cael eu cyflwyno fel rhan o adroddiad i'r Cyngor Llawn ar 24 Hydref 2024, er mwyn helpu'r Cynghorwyr i wneud eu penderfyniad.



Newidiadau posib i'r system bleidleisio ar gyfer ethol Cyngorwyr Sir

Llenwch yr holiadur byr hwn er mwyn rhoi eich barn am newidiadau posib i'r system bleidleisio ar gyfer ethol Cyngorwyr Sir.

Bydd eich ymateb yn cael ei drin yn gwbl gyfrinachol yn unol â'r Ddeddf Diogelu Data (2018). Ar ôl tri mis o ddyddiad cau'r ymgynghoriad, byddwn yn dileu enwau ymatebwyr yr holiadur hwn.

Byddwn angen eich enw a'ch chôd post er mwyn gwirio eich bod ar y Gofrestr Etholiadol gan ein bod yn ymgynghori yn benodol gyda thrigolion sydd wedi cofrestru i bleidleisio yng Ngwynedd, yn unol â gofynion Adran 5 Deddf Llywodraeth Leol ac Etholiadau (Cymru) 2021.

Byddwn yn defnyddio'r wybodaeth yma ar gyfer gwirio'r Gofrestr Etholiadol yn unig. Ni fydd yn cael ei ddefnyddio wrth ddadansoddi'r ymatebion.



Eich manylion

Byddwn yn defnyddio eich enw a'ch côd post ar gyfer gwirio'r Gofrestr Etholiadol yn unig. Ni fyddwn yn eu defnyddio wrth ddadansoddi'r ymatebion.

Enw llawn

Côd post

Eich barn



Pa system bleidleisio y byddech chi eisiau i Gyngor Gwynedd ei defnyddio i ethol Cynghorwyr?

Dewiswch un o'r atebion canlynol

Mwyafrif Syml (cyntaf i'r felin)

Pleidlais Sengl Drosglwyddadwy (system bleidleisio gyfrannol neu 'proportional representation')

Dim barn

Eglurwch pam



Beth yw eich barn ar yr effaith y byddai'r dull pleidleisio rydych chi wedi'i ddewis yn ei gael ar yr iaith Gymraeg, ac yn benodol ar:

gyfleoedd i bobl ddefnyddio'r Gymraeg

Dewiswch un o'r atebion canlynol

Effaith gadarnhaol

Ychydig o effaith gadarnhaol

Dim effaith

Ychydig o effaith negyddol

Effaith negyddol

beidio â thrin y Gymraeg yn llai ffafriol na'r Saesneg

Dewiswch un o'r atebion canlynol

Effaith gadarnhaol

Ychydig o effaith gadarnhaol

Dim effaith

Ychydig o effaith negyddol

Effaith negyddol



Rhowch unrhyw sylwadau



Beth yw eich barn ar yr effaith y byddai'r dull pleidleisio rydych chi wedi'i ddewis yn ei gael ar bobl sy'n wynebu anfantais economaidd-gymdeithasol?

Mae anfantais economaidd-gymdeithasol yn golygu tlodi o bob math – tlodi ariannol, tlodi digidol, byw ymhell o wasanaethau ayyb.

- Effaith gadarnhaol
- Ychydig o effaith gadarnhaol
- Dim effaith
- Ychydig o effaith negyddol
- Effaith negyddol

Rhowch unrhyw sylwadau



Amdanoch chi

Bydd ateb y cwestiynau canlynol yn ein helpu i weld ydyn ni wedi casglu barn amrywiaeth o bobl a rhoi cyfle i bawb o bob cefndir gymryd rhan.

Nid oes rhaid i chi eu hateb. Bydd unrhyw wybodaeth rowch chi yn gwbl gyfrinachol.

Dim ond i bwrpas dadansoddi ystadegau y bydd yr wybodaeth yn cael ei defnyddio.

Os ydych yn cwblhau'r holiadur hwn ar ran mudiad, peidiwch â llenwi'r adran hon.

Rhyw

Dewiswch un o'r atebion canlynol

Dyn / Gwryw

Dynes / Benyw

Dwi'n uniaethu mewn ffordd wahanol

Gwell gennyf beidio â dweud

Nodwch eich grŵp oedran

Dewiswch un o'r atebion canlynol

15 oed neu iau

16 - 24 oed

25 - 34 oed

35 - 44 oed

45 - 54 oed

55 - 64 oed

65 - 74 oed

75 - 84 oed

85+ oed

Gwell gennyf beidio â dweud



Sut fydddech chi yn disgrifio eich sgiliau yn y Gymraeg?

Ticiwch unrhyw rai sy'n berthnasol

Siarad, darllen ac ysgrifennu yn rhugl

Siarad, darllen ac ysgrifennu, ond ddim yn hyderus iawn

Siarad, darllen ac ysgrifennu – wrthi'n dysgu

Siarad, ond ddim yn darllen nac ysgrifennu

Ddim yn gallu siarad na deall Cymraeg

Gwell gennyf beidio â dweud

Arall

Cenedligrwydd neu hunaniaeth genedlaethol?

Dewiswch un o'r atebion canlynol

Cymreig

Seisnig

Albanaidd

Gwyddelig o Ogledd Iwerddon

Prydeinig

Gwell gennyf beidio â dweud

Arall



Beth yw eich hil?

Dewiswch un o'r atebion canlynol

Gwyn

Du / Affricanaidd / Caribiaidd

Asiaidd

Sipsiwn / teithiwr Gwyddelig

Cymysg / sawl grŵp ethnig

Gwell gennyf beidio â dweud

Arall

Beth yw eich crefydd?

Dewiswch un o'r atebion canlynol

Dim crefydd

Cristion

Mwslim

Bwdhaidd

Hindŵ

Iddewig

Sïc

Gwell gennyf beidio â dweud

Arall



Pa un o'r rhain sy'n eich disgrifio chi orau?

(Nid oes angen i chi ateb y cwestiwn yma os ydych o dan 16 oed)

- Heterorywiol / Strêt
- Dyn hoyw
- Dynes hoyw / lesbiaidd
- Deurywiol (Bisexual)
- Gwell gennyf beidio â dweud

Arall

Ydi eich hunaniaeth rhywedd wedi newid o'r hyn a bennwyd adeg eich geni? (er enghraifft rydych chi'n drawsrywiol neu trans ayyb)

(Nid oes angen i chi ateb y cwestiwn yma os ydych o dan 16 oed)

Dewiswch un o'r atebion canlynol

- Ydi
- Nac ydi
- Gwell gennyf beidio â dweud

Mae Adran 6 (1) o Ddeddf Cydraddoldeb 2010 yn datgan bod unigolyn yn anabl os:

a. Oes gan yr unigolyn hwnnw nam corfforol neu feddyliol, a

b. Bod gan y nam effaith andwyol sylweddol a hirdymor ar allu'r unigolyn i gyflawni gweithgareddau arferol o ddydd i ddydd.

Gan ddefnyddio'r diffiniad hwn, a ydych chi'n ystyried eich hun yn berson anabl?

Dewiswch un o'r atebion canlynol

- Ydw
- Nac ydw
- Gwell gennyf beidio â dweud

Ymgynghoriad - Newidiadau posib i'r system bleidleisio ar gyfer ethol Cyngorwyr Sir

Bu i 882 unigolyn sydd yn etholwr llywodraeth leol yng Ngwynedd wedi ymateb i'r ymgynghoriad. Mae hyn yn cyfateb i 1% o etholwyr Gwynedd. Mae nodweddion yr ymatebwyr i'w weld yn yr **Atodiad 1**.

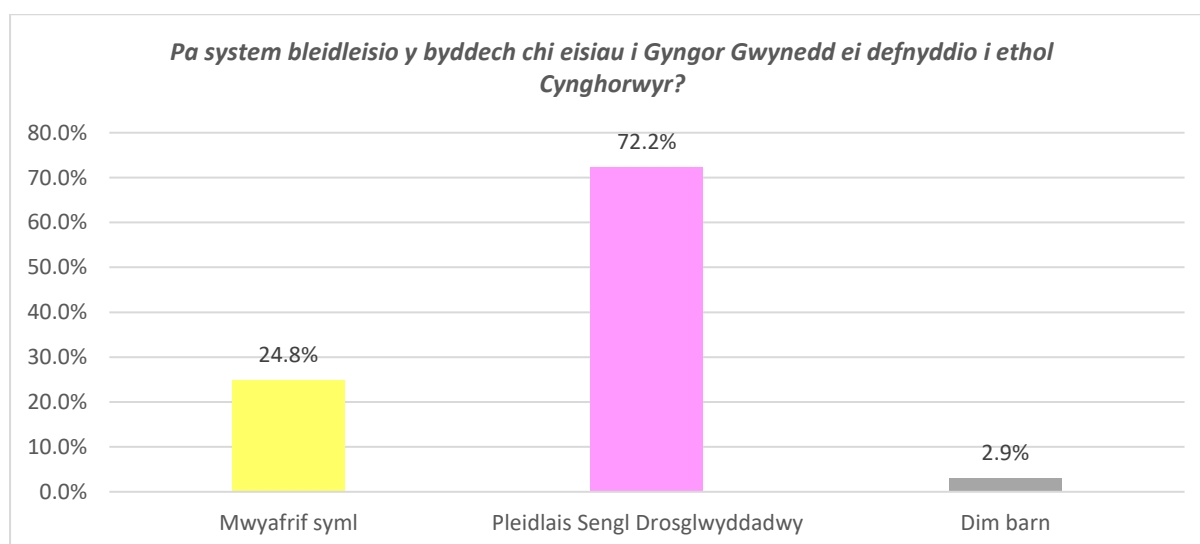
Bu hefyd i 13 Cyngor Dinas/Tref/Cymuned ymateb. Mae rhestr ohonynt i'w gweld yn **Atodiad 2**.

Mae canlyniadau'r unigolion a'r Cyngorau Dinas/Tref/Cymuned yn cael eu hadrodd ar wahân.

1. Ymateb Etholwyr

Pa system bleidleisio y byddech chi eisiau i Gyngor Gwynedd ei defnyddio i ethol Cyngorwyr?

	Nifer unigolion	Canran
Mwyafrif syml (cyntaf i'r felin)	219	24.8%
Pleidlais Sengl Drosglwyddadwy (system bleidleisio gyfrannol neu 'proportional representation')	637	72.2%
Dim barn	26	2.9%
Cyfanswm	882	100.0%



Os edrychwn ar ddewisiadau'r unigolion fesul grŵp oed mae'r canrannau fel â ganlyn.

Grŵp Oedran	Nifer yn y grŵp oedran	Mwyafrif syml	Pleidlais sengl drosglwyddadwy	Dim barn	Cyfanswm
16 – 24 oed	13	0.0%	69.2%	30.8%	100.0%
25 – 34 oed	28	28.6%	71.4%	0.0%	100.0%
35 – 44 oed	38	21.1%	78.9%	0.0%	100.0%
45 – 54 oed	109	17.4%	80.7%	1.8%	100.0%
55 – 64 oed	245	28.2%	68.6%	3.3%	100.0%
65 – 74 oed	262	25.2%	71.4%	3.4%	100.0%
75 – 84 oed	119	24.4%	74.8%	0.8%	100.0%
85+ oed	12	33.3%	66.7%	0.0%	100.0%
Gwell gennyf beidio â dweud / Heb ateb	56	28.6%	67.9%	3.6%	100.0%

Cyfanswm	882	24.8%	72.2%	2.9%	100.0%
-----------------	------------	--------------	--------------	-------------	---------------

Rhesymau dros eu dewis

Ni fu i 143 o'r ymatebwyr roi sylwad.

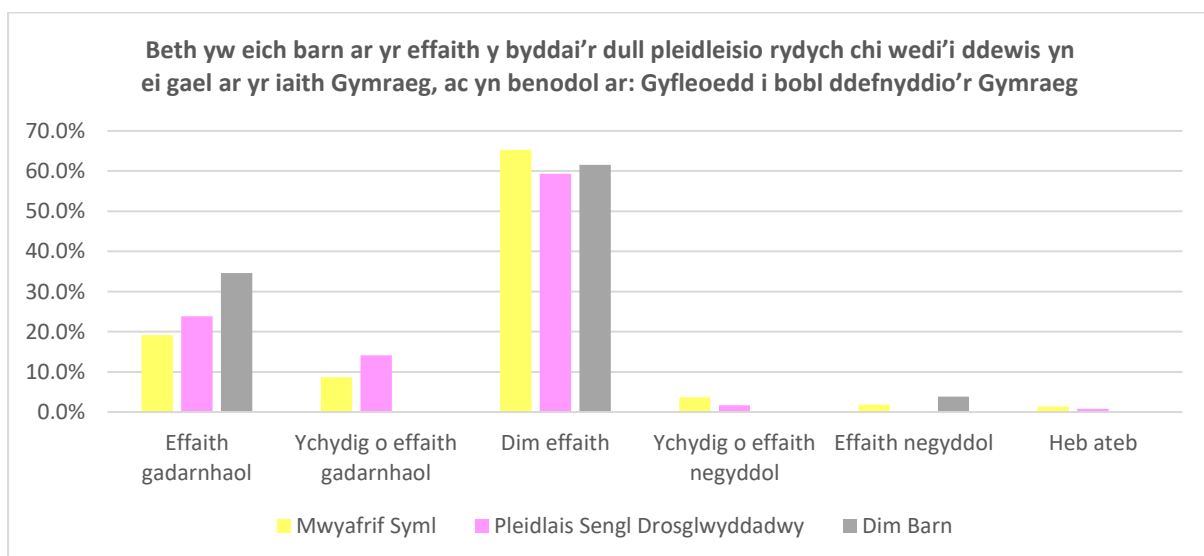
Sylwad	Mwyafrif syml	Pleidlais Sengl Drosglwyddadwy	Dim barn	Cyfanswm	Fel canran
System PSD fwy teg a democrataidd	0	314	1	315	42.6%
System PSD yn fwy cynrychioladol o'r etholaeth - llais pob etholwr yn cyfrif	0	158	0	158	21.4%
System Mwyafrif Syml yn symlach ac yn gweithio'n iawn	88	0	0	88	11.9%
Gwell pleidleisio am un person penodol i gynrychioli ward	53	0	1	54	7.3%
PSD yn rhoi cyfle am amrywiaeth o bartïon i gynrychioli ward	0	40	0	40	5.4%
Perthynas rhwng cynghorydd ac etholwyr yn gwanhau gyda PSD oherwydd maint y ward	18	0	3	21	2.8%
Byddai PSD yn hybu mwy o bobl i bleidleisio	0	15	0	15	2.0%
Bydd PSD yn golygu llai o seddi di-wrthwynebiad	0	14	0	14	1.9%
System PSD yn mynd i hybu cydweithio ar draws pleidiau	0	12	0	12	1.6%
Bydd PSD yn caniatáu ethol cynghorwyr sydd ddim yn byw ac yn adnabod y ward	6	0	0	6	0.8%
Manteision ac anfanteision i'r ddwy system	0	1	3	4	0.5%
Byddai PSD yn rhoi gormod o lais i bartïon eithafol	4	0	0	4	0.5%
Dim digon o wybodaeth am y cynnig i newid i allu gwneud penderfyniad	2	0	2	4	0.5%
Dylai fod yn benderfyniad ar lefel Cymru ac nid awdurdodau unigol i newid y system bleidleisio	2	0	0	2	0.3%
Angen ystyried Pleidlais Amgen	0	1	0	1	0.1%
Byddai dirywiad yn statws yr iaith Gymraeg yng Ngwynedd petai PSD yn dod i rym	1	0	0	1	0.1%
Cyfanswm	174	555	10	739	100.0%

Beth yw eich barn ar yr effaith y byddai'r dull pleidleisio rydych chi wedi'i ddewis yn ei gael ar yr iaith Gymraeg, ac yn benodol ar: Gyfleoedd i bobl ddefnyddio'r Gymraeg

Mwyafrif Syml	Nifer	Canran
Effaith gadarnhaol	42	19.2%
Ychydig o effaith gadarnhaol	19	8.7%
Dim effaith	143	65.3%
Ychydig o effaith negyddol	8	3.7%
Effaith negyddol	4	1.8%
Heb ateb	3	1.4%
Cyfanswm	219	100.0%

Pleidlais Sengl Drosglwyddadwy	Nifer	Canran
Effaith gadarnhaol	152	23.9%
Ychydig o effaith gadarnhaol	90	14.1%
Dim effaith	378	59.3%
Ychydig o effaith negyddol	11	1.7%
Effaith negyddol	1	0.2%
Heb ateb	5	0.8%
Cyfanswm	637	100.0%

Dim barn	Nifer	Canran
Effaith gadarnhaol	9	34.6%
Ychydig o effaith gadarnhaol	0	0.0%
Dim effaith	16	61.5%
Ychydig o effaith negyddol	0	0.0%
Effaith negyddol	1	3.8%
Heb ateb	0	0.0%
Cyfanswm	26	100.0%

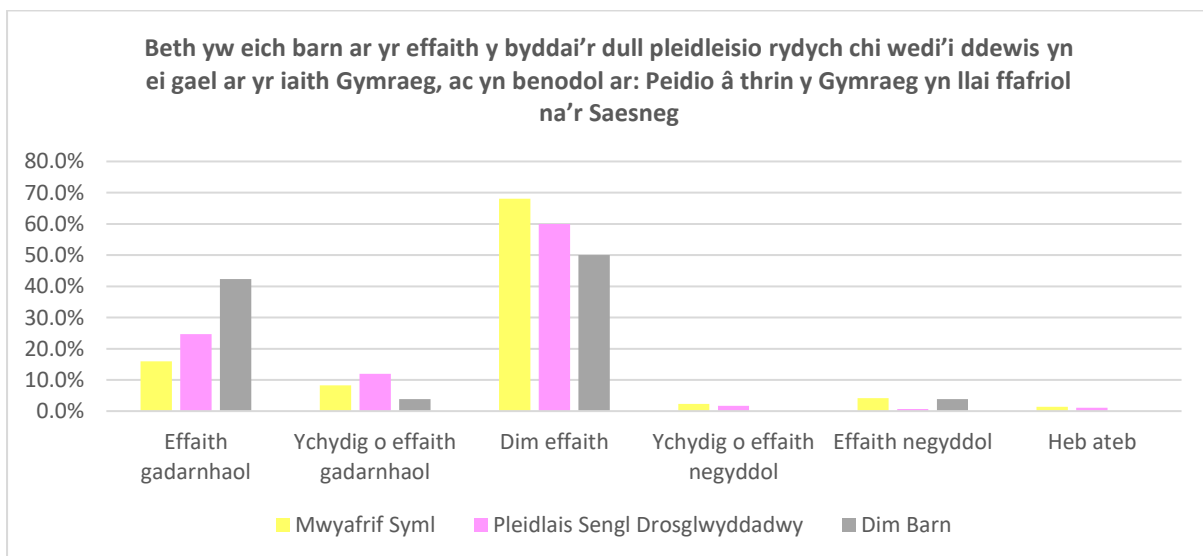


Beth yw eich barn ar yr effaith y byddai'r dull pleidleisio rydych chi wedi'i ddewis yn ei gael ar yr iaith Gymraeg, ac yn benodol ar: Peidio â thrin y Gymraeg yn llai ffafriol na'r Saesneg

Mwyafrif Syml	Nifer	Canran
Effaith gadarnhaol	35	16.0%
Ychydig o effaith gadarnhaol	18	8.2%
Dim effaith	149	68.0%
Ychydig o effaith negyddol	5	2.3%
Effaith negyddol	9	4.1%
Heb ateb	3	1.4%
Cyfanswm	219	100.0%

Pleidlais Sengl Drosglwyddadwy	Nifer	Canran
Effaith gadarnhaol	157	24.6%
Ychydig o effaith gadarnhaol	76	11.9%
Dim effaith	382	60.0%
Ychydig o effaith negyddol	11	1.7%
Effaith negyddol	4	0.6%
Heb ateb	7	1.1%
Cyfanswm	637	100.0%

Dim barn	Nifer	Canran
Effaith gadarnhaol	11	42.3%
Ychydig o effaith gadarnhaol	1	3.8%
Dim effaith	13	50.0%
Ychydig o effaith negyddol	0	0.0%
Effaith negyddol	1	3.8%
Heb ateb	0	0.0%
Cyfanswm	26	100.0%



Rhesymau dros eu dewis

Ni fu i 648 o'r ymatebwyr roi sylwad.

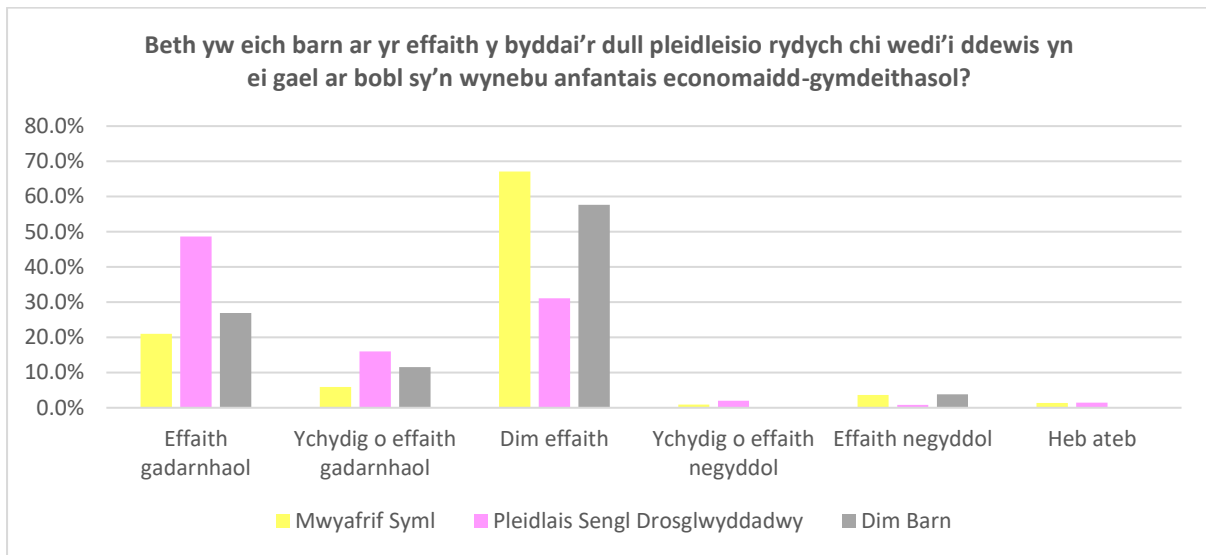
Sylwad	Mwyafrif syml	Pleidlais Sengl Drosglwyddadwy	Dim barn	Cyfanswm	Fel canran
Dim effaith ar yr iaith Gymraeg	22	57	1	80	34.2%
Bydd PSD yn gwneud Saesneg a Chymraeg yn fwy hafal mewn pwysigrwydd	0	48	0	48	20.5%
Cwestiwn amherthnasol	20	26	1	47	20.1%
Pa bynnag system fydd yn cael ei ddefnyddio mae cyfrifoldeb ar yr ymgeiswyr i gryfhau defnydd o'r iaith Gymraeg	6	19	0	25	10.7%
Dylai'r ddwy iaith gael yr un statws	12	5	0	17	7.3%
Byddai PSD yn ffafrio mwy o bleidiau ymylol a byddai hyn yn llai ffafriol i'r Gymraeg	7	2	0	9	3.8%
Gobeithio byddai newid i PSD yn rhoi llai o bwysigrwydd i statws yr iaith Gymraeg a mwy o bwyslais ar waith ac economi	0	6	0	6	2.6%
Gwynedd i arloesi drwy newid i system PSD - dangos y ffordd i'r Senedd a San Steffan	0	2	0	2	0.9%
Cyfanswm	67	165	2	234	100.0%

Beth yw eich barn ar yr effaith y byddai'r dull pleidleisio rydych chi wedi'i ddewis yn ei gael ar bobl sy'n wynebu anfantais economaidd-gymdeithasol?

Mwyafrif Syml	Nifer	Canran
Effaith gadarnhaol	46	21.0%
Ychydig o effaith gadarnhaol	13	5.9%
Dim effaith	147	67.1%
Ychydig o effaith negyddol	2	0.9%
Effaith negyddol	8	3.7%
Heb ateb	3	1.4%
Cyfanswm	219	100.0%

Pleidlais Sengl Drosglwyddadwy	Nifer	Canran
Effaith gadarnhaol	310	48.7%
Ychydig o effaith gadarnhaol	102	16.0%
Dim effaith	198	31.1%
Ychydig o effaith negyddol	13	2.0%
Effaith negyddol	5	0.8%
Heb ateb	9	1.4%
Cyfanswm	637	100.0%

Dim barn	Nifer	Canran
Effaith gadarnhaol	7	26.9%
Ychydig o effaith gadarnhaol	3	11.5%
Dim effaith	15	57.7%
Ychydig o effaith negyddol	0	0.0%
Effaith negyddol	1	3.8%
Heb ateb	0	0.0%
Cyfanswm	26	100.0%



Rhesymau dros eu dewis

Ni fu i 642 o'r ymatebwyr roi sylwad.

Sylwad	Mwyafrif syml	Pleidlais Sengl Drosglwyddadwy	Dim barn	Cyfanswm	Fel canran
System PSD yn sicrhau byddai rhai gyda anfantais economaidd gymdeithasol yn cael eu cynrychioli	0	67	0	67	27.9%
Bydd system PSD yn annog cynrychiolaeth gan ymgeiswyr mwy amrywiol	0	29	0	29	12.1%
Dim effaith	15	13	0	28	11.7%
System PSD yn sicrhau bydd ymgeiswyr yn ymgysylltu fwy gyda'r etholwyr sy'n wynebu anfantais economaidd-gymdeithasol ac felly gwell siawns i newidiadau gael eu gwneud i'w helpu	0	28	0	28	11.7%
System PSD fwy cymhleth ac felly yn effeithio yn negyddol ar y rhai	11	5	0	16	6.7%

sydd gyda anfantais economaidd gymdeithasol					
System PSD yn hybu'r rhai gyda anfantais economaidd gymdeithasol i bleidleisio	0	14	0	14	5.8%
Cyfrifoldeb ar y Cyngor i hyrwyddo a esbonio'r system PSD i etholwyr	0	14	0	14	5.8%
Mwyafrif syml yn caniatáu pleidlais i'r person gorau yn eich barn chi	11	0	0	11	4.6%
Cwestiwn amherthnasol	3	4	1	8	3.3%
Ddim yn siŵr be fyddai'r effaith heb waith ymchwil ar ôl y newid	2	5	0	7	2.9%
Dim seddi "saff" wrth newid i system PSD - felly mwy o siawns i bethau newid	0	6	0	6	2.5%
Bydd system PSD yn lleihau atebolrwydd y cynghorwyr i'w hetholwyr	4	0	1	5	2.1%
Byddai cael mwy o gynghorwyr o dan system PSD yn lleihau adnoddau ar gael fyddai mewn tro yn lleihau gwariant ar wasanaethau	1	2	1	4	1.7%
Mwyafrif syml yn golygu na fyddai heriau trafnidiaeth yn ffactor gan bod y cynghorydd yn lleol iddynt	3	0	0	3	1.3%
Cyfanswm	50	187	3	240	100.0%

2. Ymateb Cyngorau Dinas / Tref / Cymuned

Pa system bleidleisio y byddech chi eisiau i Gyngor Gwynedd ei defnyddio i ethol Cyngorwyr?

	Nifer	Canran
Mwyafrif syml (cyntaf i'r felin)	8	61.5%
Pleidlais Sengl Drosglwyddadwy (system bleidleisio gyfrannol neu 'proportional representation')	3	23.1%
Dim barn	2	15.4%
Cyfanswm	13	100.0%

Beth yw eich barn ar yr effaith y byddai'r dull pleidleisio rydych chi wedi'i ddewis yn ei gael ar yr iaith Gymraeg, ac yn benodol ar: Peidio â thrin y Gymraeg yn llai ffafriol na'r Saesneg

	Mwyafrif Syml	PSD	Dim barn	Cyfanswm	Canran
Effaith gadarnhaol	0	0	0	0	0.0%
Ychydig o effaith gadarnhaol	0	0	0	0	0.0%
Dim effaith	5	2	0	7	53.8%
Ychydig o effaith negyddol	0	0	0	0	0.0%
Effaith negyddol	0	0	0	0	0.0%
Heb ateb	3	1	2	6	46.2%
Cyfanswm	8	3	2	13	100.0%

Beth yw eich barn ar yr effaith y byddai'r dull pleidleisio rydych chi wedi'i ddewis yn ei gael ar yr iaith Gymraeg, ac yn benodol ar: Peidio â thrin y Gymraeg yn llai ffafriol na'r Saesneg

	Mwyafrif Syml	PSD	Dim barn	Cyfanswm	Canran
Effaith gadarnhaol	0	0	0	0	0.0%
Ychydig o effaith gadarnhaol	0	0	0	0	0.0%
Dim effaith	4	2	0	6	46.2%
Ychydig o effaith negyddol	0	0	0	0	0.0%
Effaith negyddol	0	0	0	0	0.0%
Heb ateb	4	1	2	7	53.8%
Cyfanswm	8	3	2	13	100.0%

Beth yw eich barn ar yr effaith y byddai'r dull pleidleisio rydych chi wedi'i ddewis yn ei gael ar bobl sy'n wynebu anfantais economaidd-gymdeithasol?

	Mwyafrif Syml	PSD	Dim barn	Cyfanswm	Canran
Effaith gadarnhaol	1	0	0	1	7.7%
Ychydig o effaith gadarnhaol	0	0	0	0	0.0%
Dim effaith	4	2	0	6	46.2%
Ychydig o effaith negyddol	0	0	0	0	0.0%
Effaith negyddol	0	0	0	0	0.0%
Heb ateb	3	1	2	6	46.2%
Cyfanswm	8	3	2	13	100.0%

Sylwadau wnaed :

O blaid Pleidlais Sengl Drosglwyddadwy

Cyngor Tref Caernarfon

“Mae'r Cyngor o blaid yr egwyddor gan ei fod yn sistem llawer tecach o rhan cynrychioli barn etholwyr. Mae'r cyngor yn cefnogi wardiau mwy gyda nifer uwch o gynghorwyr achos bo sistem gyda dim ond 3 cynghorydd i ward yn llai cyfrannol. Wrth creu wardiau byddwn yn ffafrio eu bod yn cael eu creu ar sail trefi a'u cefn gwlad naturiol. Mae'r Cyngor yma yn awyddus i Lywodraeth Cymru gwneud y penderfyniad a sicrhau yr un drefn ymhob Cyngor.

1) Er mwyn lleihau'r dryswch o systemau gwahanol mewn gwahanol lefydd, a creu arfer gyda'r sistem ymysg etholwyr a swyddogion etholiad

2) Er mwyn lleihau'r gofyn ar gynghorwyr i bleidleisio yn erbyn y sistem a'u etholwyd, 3) Er mwyn pasio'r newid gyda mwyafrif syml yn lle dau draean.”

Cyngor Cymuned Llanberis a Nant Peris

“Fel Cyngor Cymuned rydym yn gefnogol o'r Bleidlais Sengl Drosglwyddadwy yn gyffredinol, ond yn awyddus i fynegi amheuan ynglŷn â chynyddu maint wardiau. Rydym yn nodi'r bosibilrwydd o gyflwyno'r elfen o drosglwyddedd heb cynyddu ar maint wardiau. Cyfeirir at y fath system fel Bleidlais Amgen (AV yn Saesneg).

Mae drosglwyddedd yn rhoi cyfle i etholwyr mynegi barn ehangach ynglŷn ag ymgeiswyr nag sy'n bosib o dan y drefn presennol o Fwyafrif Syml, ac yn sicrhau bod mwyafrif o etholwyr yn bodlon gyda'r ymgeisydd buddugol. Mae hefyd yn cael gwared ar y cymhelliant i bleidleisio'n dactegol. Rydym yn ystyried yr elfennau hyn fel nodweddion positif o'r system Pleidlais Sengl Drosglwyddadwy a'r system Pleidlais Amgen, o'u cymharu â'r Mwyafrif Syml.

Wrth cynyddu maint wardiau, mae risg o wanhau y berthynas rhwng Cynghorwyr Sir a'r Cymunedau y maent yn eu cynrychioli. Ar hyn o bryd, mae ganddom yn Llanberis un Cynghorydd Sir sydd yn cynrychioli ein Gymuned ni yn unig. Mae'n arferol bod y Cynghorydd Sir hefyd yn aelod o'r Cyngor Cymuned. Mae'r trefn hwn yn sicrhau bod perthynas cryf rhwng y Cyngor Cymuned a'n cynrychiolydd ar Gyngor Gwynedd, ac yn lleddfu cysylltiadau rhwng y Cyngor Cymuned a'r Cyngor Sir.

Rydym yn bryderus ynglŷn â'r effaith o newid i Wardiau Aml-Aelod ar y berthynas gref rhwng y gymuned yn Llanberis a Nant Peris, y Cyngor Cymuned a'r Cyngor Sir. Bysa'n posib lleddfu'r pryderon hyn tasa newidiadau pellach yn cael eu cyflwyno ynghyd â mabwysiadu'r system Pleidlais Sengl Drosglwyddadwy. Er enghraifft, hoffwn annog bod dyletswydd ar Cynghorwyr Sir i fynychu cyfarfodydd pob Cyngor Cymuned o fewn eu wardiau.

I grynhoi, ein dewis cyntaf fel Cyngor Cymuned bysa'r Bleidlais Amgen, sydd yn cyfuno cryfderau'r Pleidlais Sengl Drosglwyddadwy gyda'r mantais o barhau gydag un Cynghorydd Sir yn cynrychioli ein cymuned yn unig. Os oedd y Pleidlais Sengl Drosglwyddadwy yn cael ei fabwysiadu, bysw'n annog bod polisiâu pellach yn cael eu cyflwyno i warchod y perthynas rhwng Cynghorwyr Sir a Chymunedau.”

Cyngor Cymuned Pentir

“Hoffwn gadarnhau i Cyngor Cymuned Pentir drafod y mater yma yn eu cyfarfod neithiwr a’u bod yn gefnogol o’r system PLEIDLAIS SENGL DROSGLWYDDADWY”

O blaid Mwyafrif Syml

Cyngor Cymuned Llanfair

“Aelodau y Cyngor yn gweld y system hon yn gweithio yn iawn a ddim yn gymhleth”

Cyngor Cymuned Talsarnau

“System hon yn gweithio yn iawn ag yn syml”

Cyngor Cymuned Harlech

“Mae'r sustem hon yn gweithio yn iawn”

Cyngor Cymuned Dyffryn Ardudwy a Thalybont

“Mae'r sustem hon yn gweithio yn iawn a ddim angen ei newid oherwydd bod yr ardal hon yn un wledig ni fyddai y sustem arall yn gweithio”

Cyngor Cymuned Llannor

“Ni fyddai cyflwyno system bleidleisio STV yn arwain at fwy o amrywiaeth mewn gwleidyddiaeth leol. I'r gwrthwyneb, byddai'n ffafrio ymgeiswyr yn sefyll dros bleidiau gwleidyddol mawr, trefniedig ar draul ymgeiswyr annibynnol. Ni fyddai trefn bleidleisio newydd yn annog mwy i sefyll etholiad oherwydd ei bod yn ddibynnol ar drefn bleidiol yn fwy na dim. Cred y Cyngor dylid cynnal gwaith ymchwil manwl i ddarganfod pam nad yw unigolion yn fodlon sefyll etholiad cyn ymyrryd â'r drefn bleidleisio

Mae'r drefn bresennol yn sicrhau perthynas eglur ac uniongyrchol rhwng cynrychiolwyr etholedig a'u hetholwyr mewn wardiau o faint rhesymol sy'n unedau daearyddol cymharol ystyrlon. Byddai cyflwyno system STV, a chynyddu maint wardiau, yn cyflwyno pellter a dieithrwch rhwng cynrychiolwyr etholedig a thrigolion eu wardiau ac yn arwain at gynnydd mewn difrawder ynghylch etholiadau lleol.

Ymhellach, mae cynnal yr ymgynghoriad hwn heb gyflwyno unrhyw wybodaeth gadarn am faint yr wardiau etholiadol yn gamarweiniol. Gallwn ragdybio y byddai newid y drefn bleidleisio yn mynd law yn llaw â chreu wardiau etholiadol anferth mewn ardaloedd gwledig, gan arwain at anghyneffindra a dieithriwch rhwng cynrychiolwyr etholedig a'r bobl y maent i fod i'w cynrychioli.

Mae'n dilyn o'r tri phwynt uchod, y gallai cyflwyno system STV gael effaith andwyol ar y Gymraeg.”

Cyngor Cymuned Llandwrog

“Credir fod problemau yn cael eu trosglwyddo o un aelod i'r llall a neb yn derbyn cyfrifoldeb gyda trefniadau Aml Aelod . Heb sefydlu wardiau aml aelod nid oes pwrpas i newid y drefn bresennol.”

Cyngor Cymuned Tudweiliog

“Mae'n debygol o arwain at lai o lais annibynnol sydd y peth dwytha sydd arnom ei angen. Mae'r drefn bresennol yn gynrychioladol o farn leol.”

Cyngor Cymuned Llanuwchllyn

Dim sylw ychwanegol

Heb farn

Cyngor Cymuned Llanystumdwy

“Mae angen rhagor o wybodaeth am y math o Pleidlais Sengl Drosglwyddadwy rydych yn gynnig, a hefyd sut gall hyn effeithio ar ffiniau'r Wardiau. Fysa'n well cael ymgynghoriaeth ar syniad(au) penodol. Barn y Cynghorwyr oedd y canlynol:-

- *Nad oeddent yn gwybod beth oedd y ffiniau newydd eto.*
- *Diffyg atebolrwydd.*
- *Os bydd 8 cynghorydd yn cael ei dewis dros Ddwyfor, at bwy yr ydym yn mynd i holi am gymorth a chyngor?*
- *Ni fydd neb yn cynrychioli Ward benodol fel ag sydd yn bodoli ar hyn o bryd.*
- *Ni fydd rhaid i Gynghorydd fyw yn y Ward fel ag sydd yn bodoli ar hyn o bryd.*
- *Mae'n debyg na fydd Ward yn Llanystumdwy fel sydd yn bodoli ar hyn o bryd, felly ni fydd gennym neb penodol i droi ato wedyn, a fydd hefo dealltwriaeth am anghenion yr ardal.*
- *O ran effaith ieithyddol, dros yr hir dymor mae'n berygl colli tir ymhen amser.*
- *Mae hyn yn debycach i wleidyddiaeth cenedlaethol, a dim gwleidyddiaeth lleol.*
- *Mae ardal Llanystumdwy yn fawr yn barod felly mae'n boendod meddwl bydd yr ardal wedyn yn mynd yn fwy.*

Cyngor Tref Abermaw

Dim sylw ychwanegol

Atodiad 1 – Nodweddion yr ymatebwyr

Eich rhyw:	Nifer	Canran
Dyn / Gwryw	474	53.7%
Dynes / Benyw	344	39.0%
Dwi'n uniaethu mewn ffordd wahanol	6	0.7%
Gwell gennyf beidio â dweud	47	5.3%
Heb ateb	11	1.2%
Cyfanswm	882	100.0%

Eich grŵp oedran:	Nifer	Canran
16 - 24 oed	13	1.5%
25 - 34 oed	28	3.2%
35 - 44 oed	38	4.3%
45 - 54 oed	109	12.4%
55 - 64 oed	245	27.8%
65 - 74 oed	262	29.7%
75 - 84 oed	119	13.5%
85 + oed	12	1.4%
Gwell gennyf beidio â dweud	46	5.2%
Heb ateb	10	1.1%
Cyfanswm	882	100.0%

Sgiliau yn y Gymraeg:	Nifer	Canran
Siarad, darllen ac ysgrifennu yn rhugl	257	29.1%
Siarad, darllen ac ysgrifennu – wrthi'n dysgu	151	17.1%
Siarad, darllen ac ysgrifennu, ond ddim yn hyderus iawn	100	11.3%
Siarad, ond ddim yn darllen nac ysgrifennu	44	5.0%
Ddim yn gallu siarad na deall Cymraeg	136	15.4%
Arall	78	8.8%
Gwell gennyf beidio â dweud	101	11.5%
Heb ateb	15	1.7%
Cyfanswm	882	100.0%

Eich Cenedligrwydd/Hunaniaeth Genedlaethol:	Nifer	Canran
Cymreig	337	38.2%
Seisnig	137	15.5%
Prydeinig	291	33.0%
Albanaidd	9	1.0%
Gwyddelig o Ogledd Iwerddon	1	0.1%
Arall	42	4.8%
Gwell gennyf beidio â dweud	54	6.1%
Heb ateb	11	1.2%
Cyfanswm	882	100.0%

Eich Hil:	Nifer	Canran
Gwyn	778	88.2%
Asiaidd	1	0.1%
Cymysg / sawl grŵp ethnig	7	0.8%
Sipsiwn / teithiwr Gwyddelig	1	0.1%
Arall	8	0.9%
Gwell gennyf beidio â dweud	73	8.3%
Heb ateb	14	1.6%
Cyfanswm	882	100.0%

Eich Crefydd:	Nifer	Canran
Cristion	345	39.1%
Bwdhaidd	6	0.7%
Arall	40	4.5%
Dim crefydd	392	44.4%
Gwell gennyf beidio â dweud	87	9.9%
Heb ateb	12	1.4%
Cyfanswm	882	100.0%

Eich Rhywioldeb:	Nifer	Canran
Heterorywiol / Strêt	723	82.0%
Dyn hoyw	9	1.0%
Dynes hoyw / lesbiaidd	6	0.7%
Deurywiol (Bisexual)	13	1.5%
Arall	17	1.9%
Gwell gennyf beidio â dweud	100	11.3%
Heb ateb	14	1.6%
Cyfanswm	882	100.0%

Ydi eich hunaniaeth rhywedd wedi newid o'r hyn a bennwyd adeg eich geni? (er enghraifft rydych chi'n drawsrywiol neu trans ayyb)

	Nifer	Canran
Ydi	15	1.7%
Nac ydi	773	87.6%
Gwell gennyf beidio â dweud	75	8.5%
Heb ateb	19	2.2%
Cyfanswm	882	100.0%

Gan ddefnyddio'r diffiniad yn Adran 6 (1) o Ddeddf Cydraddoldeb 2010, a ydych chi'n ystyried eich hun yn berson anabl?

	Nifer	Canran
Ydw	120	13.6%
Nac ydw	670	76.0%
Gwell gennyf beidio â dweud	76	8.6%
Heb ateb	16	1.8%
Cyfanswm	882	100.0%

Atodiad 2 – Rhestr Cyngorau Cymuned / Tref / Dinas wedi ymateb i'r ymgynghoriad

Cyngor Tref Abermaw

Cyngor Tref Caernarfon

Cyngor Cymuned Dyffryn Ardudwy a Thalybont

Cyngor Cymuned Harlech

Cyngor Cymuned Llanberis a Nant Peris

Cyngor Cymuned Llandwrog

Cyngor Cymuned Llanfair

Cyngor Cymuned Llannor

Cyngor Cymuned Llanuwchllyn

Cyngor Cymuned Llanystumdwy

Cyngor Cymuned Pentir

Cyngor Cymuned Talsarnau

Cyngor Cymuned Tudweiliog

Asesu'r Effaith ar Nodweddion Cydraddoldeb, y Gymraeg ac Anfantais Economaidd-Gymdeithasol

Gweler y daflen *Sut i Wneud Asesiad Effaith Cydraddoldeb* am gymorth i lenwi'r ffurflen yma. Mae croeso hefyd i chi gysylltu gyda Delyth Williams, Swyddog Polisi a Chydraddoldeb ar est 32708, neu DelythGadlysWilliams@gwynedd.llyw.cymru, am gymorth pellach.

Mae'n ofynnol i'r Cyngor (dan Ddeddf Cydraddoldeb 2010) i ystyried yr effaith fydd newid mewn unrhyw bolisi neu weithdrefn (neu greu polisi neu weithdrefn o'r newydd), yn ei gael ar bobl hefo nodweddion cydraddoldeb gwarchoddedig. Mae gan y Cyngor hefyd ddyletswyddau cyffredinol ychwanegol i sicrhau tegwch a meithrin perthnasau da. Rhaid felly gwneud asesiad amserol cyn gwneud penderfyniad ar unrhyw newid perthnasol (h.y. sy'n cael effaith ar bobl hefo nodwedd gwarchoddedig).

Mae hefyd yn ofynnol i'r Cyngor, dan ofynion Safonau'r Gymraeg (Adran 44 Mesur y Gymraeg (Cymru) 2011) ystyried yr effaith fydd newid mewn unrhyw bolisi neu weithdrefn (neu greu polisi neu weithdrefn o'r newydd), yn ei gael ar gyfleoedd i bobl ddefnyddio'r Gymraeg ac i sicrhau nad yw'r Gymraeg yn cael ei thrin yn llai ffafriol na'r Saesneg. Mae'r ddogfen hon felly yn sicrhau bod y penderfyniadau yma'n diogelu ac yn hyrwyddo'r defnydd a wneir o'r Gymraeg.

O Ebrill 1af 2021 ymlaen mae gan y Cyngor ddyletswydd i roi sylw dyledus i ddod i'r afael ag anfantais economaidd-gymdeithasol mewn penderfyniadau strategol.

I) Manylion

I.1 Beth yw enw'r polisi / gwasanaeth dan sylw?

Adolygiad System Pleidleisio Cyngor Gwynedd Adran 8 Deddf Llywodraeth Leol ac Etholiadau (Cymru) 2021

I.2 Beth ydi pwrpas y polisi/gwasanaeth sy'n cael ei greu neu ei newid? Pa newidiadau sy'n cael eu hystyried?

Penderfynu ar symud o system cyntaf heibio'r llinell ("first past the post") i drefn gyfrannol Pleidlais Sengl Drosglwyddiadwy

1.3 Pwy sy'n gyfrifol am yr asesiad yma?

Iwan Evans –Pennaeth Gwasanaethau Cyfreithiol

1.4 Pryd wnaethoch chi gychwyn yr asesiad? Pa fersiwn yw hwn?

Fersiwn cyntaf yn seiliedig ar ymgynghoriad a gynhaliwyd ar 15 Gorffennaf 2024

2) Gweithredu

2.1 Pwy yw'r budd-ddeiliaid neu bartneriaid fydd yn rhaid gweithio hefo nhw i wneud yr asesiad yma?

Etholwyr Llywodraeth Leol Gwynedd
Cynghorau Tref a Chymuned Gwynedd
Aelodau etholedig

2.2 Pa gamau ydych chi wedi ei cymryd i ymgysylltu gyda pobl hefo nodweddion gwarchoddedig, ynglŷn â'r iaith Gymraeg neu â chymunedau (un ai oherwydd lleoliad neu oherwydd angen) sy'n byw ag anfantais economaidd-gymdeithasol?

Cynhaliwyd ymgynghoriad eang yn ystod y cyfnod 15 Gorffennaf 2024 hyd 15 Medi 2024 oedd yn cynnwys cwestiynau ynglŷn a iaith a chydarddoldeb

2.3 Beth oedd canlyniad yr ymgysylltu?

Nid oedd yr ymgynghoriad wedi adnabod unrhyw ardrawiadau negyddol ynglŷn a newid y sistem bleidleisio

2.4 Ar sail pa dystiolaeth arall ydych chi'n gweithredu?

Mae gwybodaeth am y systemau pleidleisio posib wedi ei gasglu a chloriannu mewn adroddiad gynhwysfawr

2.5 Oes yna unrhyw fylchau yn y dystiolaeth sydd angen ei gasglu?

Dim wedi eu hamlygu

3) Adnabod yr Effaith

3.1 Mae'n rhaid i'r Cyngor roi sylw dyledus i'r effaith fydd unrhyw newidiadau'n ei gael ar bobl hefo nodweddion cydraddoldeb isod. Beth yw'r effaith fydd y polisi/gwasanaeth newydd neu'r newidiadau arfaethedig yn ei gael ar bobl hefo'r nodweddion hyn? Mae hefyd angen ystyried yr effaith ar anfantais economaidd-gymdeithasol ac ar y Gymraeg.

Nodweddion	Sut fath o effaith?	Ym mha ffordd? Beth yw'r dystiolaeth?
Hil (gan gynnwys cenedligrwydd)	dim	Mae'r effaith yn ymddangos yn niwtral
Anabledd	positif	Mae'r effaith yn ymddangos yn niwtral
Rhyw	dim	Mae'r effaith yn ymddangos yn niwtral
Oedran	dim	Mae'r effaith yn ymddangos yn niwtral
Cyfeiriadedd rhywiol	dim	Mae'r effaith yn ymddangos yn niwtral.
Crefydd neu gred (neu ddiffyg cred)	dim	Mae'r effaith yn ymddangos yn niwtral
Ailbennu rhywedd	dim	Mae'r effaith yn ymddangos yn niwtral
Beichiogrwydd a mamolaeth	dim	Mae'r effaith yn ymddangos yn niwtral
Priodas a phartneriaeth sifil	dim	Mae'r effaith yn ymddangos yn niwtral
Yr iaith Gymraeg	dim	Mae'r effaith yn ymddangos yn niwtral
Anfantais Economaidd-Gymdeithasol	dim	Mae'r effaith yn ymddangos yn niwtral

3.2 Mae'n ddyletswydd ar y Cyngor dan Ddeddf Cydraddoldeb 2010 i gyfrannu'n bositif i gymdeithas decach trwy hybu cydraddoldeb a

pherthynas dda yn ei weithgareddau ym meysydd oedran, rhyw, cyfeiriadedd rhywiol, crefydd, hil, trawsrywedd, anabledd a beichiogrwydd a mamolaeth. Mae'n rhaid i'r Cyngor roi sylw dyledus i'r ffordd mae unrhyw newid yn effeithio'r dyletswyddau yma.

Dyletswyddau Cyffredinol y Ddeddf Cydraddoldeb	A yw'n cael effaith?	Ym mha ffordd? Beth yw'r dystiolaeth?
Cael gwared â cham-wahaniaethu anghyfreithlon, aflonyddu ac erledigaeth	Nac ydi	Ni chredir fod yr effaith a soniwyd amdano yn 3.1 yn debygol i arwain at gamwahaniaethu, aflonyddu nac erledigaeth.
Hyrwyddo cyfleoedd cyfartal	Nac ydi	Ni chredir fod yr effaith a soniwyd amdano yn 3.1 yn debygol o effeithio ar gyfleoedd cyfartal.
Meithrin perthnasau da	Nac ydi	Ni chredir fod yr effaith a soniwyd amdano yn 3.1 yn debygol o effeithio ar feithrin perthnasau da.

3.3 Sut mae eich cynnig yn sicrhau eich bod yn gweithio yn unol â gofynion Safonau'r Iaith Gymraeg (Mesur y Gymraeg (Cymru) 2011), i sicrhau na chaiff y Gymraeg ei thrin yn llai ffafriol na'r Saesneg, ac y manteisir ar bob cyfle i hyrwyddo'r Gymraeg (y tu hwnt i ddarparu gwasanaethau'n ddwyieithog) a chynyddu cyfleoedd i ddefnyddio a dysgu'r iaith yn y gymuned?

Mae'r gyfundrefn etholiadau Llywodraeth Leol yng Ngwynedd yn cael ei gweinyddu yn unol a gofynion y Mesur. Fyddai mabwysiadu trefn newydd neu cadw y drefn gyfredol ddim yn effeithio ar y sefyllfa sylfaenol yma

3.4 Pa fesurau neu newidiadau eraill y gallech eu cynnwys i gryfhau neu newid y polisi / arfer er mwyn cael effaith gadarnhaol ar gyfleoedd pobl i ddefnyddio'r Gymraeg, ac i leihau neu atal unrhyw effeithiau andwyol y gallai'r polisi/ymarfer ei gael ar yr iaith Gymraeg?

d/b

3.5 Sut mae'r cynnig yn dangos eich bod wedi rhoi sylw dyledus i'r angen i fynd i'r afael ag anghyfartaledd o achos anfantais economaidd-gymdeithasol? (Sylwch fod hyn yn ymwneud â chau bylchau anghydraddoldeb yn hytrach na gwella canlyniadau i bawb yn unig).

Mae'r cynnig yn ddewis statudol rhwng systemau pleidleisio . O safbwynt etholwyr yn pleidleisio ni fyddai y newid yn sylweddol o ran profiad ac mae cyfundrefnau cyffelyb wedi eu defnyddio mewn etholiadau eraill. Buddsoddir mewn ymgyrchoedd hysbysebu a rhannu gwybodaeth ar gyfer pob etholiad sydd wedi eu anelu at gynyddu dealltwriaeth a cymryd rhan ar draws y gymuned gyfan

3.6 Pa fesurau neu newidiadau eraill y gallech eu cynnwys i gryfhau neu newid y polisi / arfer i ddangos eich bod wedi rhoi sylw dyledus i'r angen i leihau canlyniadau anghyfartal o ganlyniad i anfantais economaidd-gymdeithasol, yn unol â'r Ddeddf Cydraddodeb

D/B

4) Dadansoddi'r canlyniadau

4.1 Ydi'r polisi felly'n debygol o gael effaith sylweddol, bositif ar unrhyw un o'r uchod? Beth yw'r rheswm am hyn?

Mae'r effaith yn ymddangos yn niwtral

4.2 Ydi'r polisi felly'n debygol o gael effaith sylweddol, negyddol ar unrhyw un o'r uchod? Beth yw'r rheswm am hyn?

Nac ydi

4.3 Beth ddylid ei wneud?

Dewiswch un o'r canlynol:

Parhau gyda'r polisi / gwasanaeth gan ei fod yn gadarn	X
Addasu'r polisi i ddileu unrhyw rwystrau	
Atal a dileu'r polisi gan fod yr effeithiau niweidiol yn rhy fawr	

Parhau a'r polisi oherwydd gellir cyfiawnhau unrhyw effaith niweidiol	
Dim camau pellach ar hyn o bryd, mae'n gynamserol i benderfynu, neu does dim digon o dystiolaeth	

4.4 Os yn parhau hefo'r cynllun, pa gamau fyddwch chi'n cymryd i leihau neu liniaru unrhyw effeithiau negyddol?

Gweler uchod ynglŷn a threfniadau cynnal etholiadau

4.5 Os nad ydych yn gweithredu ymhellach i ddileu neu leihau effeithiau negyddol, esboniwch pam yma.

d/b

5) Monitro

5.1 Pa gamau fyddwch chi'n gymryd i fonitro effaith ac effeithiolrwydd y polisi neu wasanaeth (cynllun gweithredu)?

Bydd cyfranogiad yn cael ei fonitro ym mhob etholiad